

OPIS TECHNICZNY

do projektu zagospodarowania działek oznaczonych literami ABCD
położonych w miejscowości Witkowice gm. Młodzieszyn

INWESTOR: OCHOTNICZA STRAŻ POŻARNA W WITKOWICACH
ADRES BUD: WITKOWICE GM. MŁODZIESZYN
DZ. NR 751 + 752 + 753

DANE OGÓLNE

Działki o Nr ewid. 751, 752 i 753 zlokalizowane w miejscowości Witkowice Gm. Młodzieszyn stanowią własność Inwestora. Granicę PN –Wsch. stanowi krawędź drogi powiatowej, Pd. -Wsch. działka stanowiąca również własność Inwestora PN-Zach. i Pd.-Zach. zaś działki zabudowane i niezabudowane będąca własnością prywatną.

Istniejący budynek strażnicy do rozbudowy usytuowany jest w odległość 4,5m od granicy PN -Wsch., 2,5m od granicy Pd. -Wsch., 3,0m od granicy PN-Zach. i 66,0m od granicy Pd.-Zach oraz 22,5m od budynku garażowego po tej samej stronie.

Projektowaną część budynku strażnicy usytuowano po Pd. -Zach stronie budynku istniejącego z zachowaniem odległości 7,10m od granicy PN-Zach. 12,00m od granicy Pd. -Wsch. i 60,50m od granicy Pd.-Zach oraz 16,50 od budynku garażowego po tej stronie.

Projektowany szczelny zbiornik na ścieki usytuowano po Pd.-Zach. stronie części projektowanej budynku z zachowaniem odległości 7,50m od granicy PN-Zach, 14,10m od granicy Pd. –Wsch. oraz 5,0m od części projektowanej budynku i 9,0m od istniejącego budynku garażowego.

Zaopatrzenie w wodę – z istniejącego przyłącza wodociągowego
Odprowadzenie ścieków bytowych – do projektowanego szczelnego zbiornika bezodpływowego.

Odprowadzenie wód deszczowych –na teren własnej działki

Zaopatrzenie w ciepło - w oparciu o indywidualne źródło ciepła.

Zasilanie w energię elektryczną – z istniejącego przyłącza energetycznego

Usuwanie odpadów – selektywna zbiórka do pojemników.

Obsługa komunikacyjna –istniejący zjazd bezpośredni z drogi powiatowej

ZESTAWIENIE POW. DZIAŁKI W GRANICACH OPRACOWANIA

Powierzchnia działek w granicach oprac. ABCD	1100,00m ²
Powierzchnia zabudowy istniejącej	346,00m ²
Powierzchnia zabudowy projektowanej	36,00m ²
Powierzchnia dojazdów i dojazdów istniejących	250,00m ²
Powierzchnia zieleni	468,00m ²
Wskaźnik zabudowy istniejącej + projektowanej	ok. 34,70%
Powierzchnia biologicznie czynna	ok. 42,50%

PROJEKTANT
Upr. Bud. Nr 3/8 / Sk. ce /
w Specj. Architektonicznej i Konstr. - Budowlanej
Jan Wosiński
96-500 Sochaczew, ul. Żelazskiego 29G
Wpis do MiB Nr MAZ/BO/6558/01

Warunki gruntowe

posadowienia budynku strażnicy OSP
na działkach nr ewid. 751, 752 i 753 położonych w miejscowości
Witkowie Gm. Młodzieszyn

sporządzony na podstawie odkrywkowych badań geotechnicznych

OBIEKT: Budynek strażnicy OSP - rozbudowa

LOKALIZACJA: Witkowie Gm. Młodzieszyn
działki nr ewid. 751 + 752 + 753

INWESTOR: Ochotnicza Straż Pożarna w Witkowicach

Dla przedmiotowych obiektów przewiduje się następujące geotechniczne warunki posadowienia:

1. Warunki gruntowe proste.
2. Kategoria geotechniczna – pierwsza
3. Poziom wód gruntowych - w rejonie posadowienia budynków nie występuje powyżej posadowienia ław fundamentowych
Do betonu na ławy fundamentowe zastosowano cement portlandzki bez domieszek, stal gładka StO wg pt.
4. Dopuszczalne naprężenia na grunt przyjęto w wysokości 0,15 Mpa
5. Rzędna terenu w rejonie posadowienia wg mapy wynosi 69,80 co powoduje że zgodnie z oznaczeniem na projekcie poziom posadowienia 0,00 budynku znajduje się na rzędnej 69,96 wówczas poziom spodu ławy wynosi 68,70

UWAGA! W przypadku wystąpienia nie ujawnionych na mapie spadków terenu w strefie posadowienia budynku decyzję o posadowieniu winien podjąć uprawniony kierownik budowy.

W trakcie budowy należy po wykonaniu robót ziemnych dokonać potwierdzenia założonych w programie warunków gruntowych odpowiednim wpisem w dzienniku budowy.

PROJEKTANT
Upr. Bud. Nr B/61/Sk-ce
w Specj. Architektonicznej i Inżynierki Budowlanej
Jan Wostk
96-500 Sochaczew, ul. Żeromskiego 29G
Wpis do MHB Nr MAZ/BO/6553/01

3.2 ŚCIANY FUNDAMENTOWE

-grubości 25cm murowane z bloczków betonowych na zaprawie cementowej

3.3 ŚCIANY ZEWNTRZNE

-części dobudowanej - grubości 25cm zaprojektowano z pustaka ceramicznego „Uni” docieplone od zewnątrz styropianem gr. 12cm metodą tzw. „na mokro”
Współczynnik przewodności cieplnej dla ściany zewnętrznej 0,3

3.4 ŚCIANY WEWNĘTRZNE

-działowe gr. 12cm z pustaka ceramicznego „DZ -12” na zaprawie cem. –wap. /
alternatywa z pustaka gazobetonowego „Termorex” /
Ściany pomiędzy kabiną WC a przedsionkiem wysokości 2,20m

3.5 SRTOP

-w części dobudowanej płyta żelbetowa gr. 12cm z betonu B20 zbrojona stałą 34GS belki 4x o12 w rozstawie osiowym co 1,0m , dodatkowo dołem pręty główne o10 co 15cm pręty rozdzielcze o8 co 20cm
minimalne oparcie zbrojenia w wieńcu 20cm

3.6 WIENCE

-w części dobudowanej na rzędnej +2,71 wieniec żelbetowy H= 25cm spinający ściany zewnętrzne i stanowiący podparcie pod murłatę wykonany wg projektu konstrukcyjnego zbrojony 4 pręty o 12 ,strzemiona o 6 co 25cm

3.7 NADPROŻA

-nad otworami w części dobudowanej i nadbudowanej prefabrykowane żelbetowe
-nad otworami projektowanymi w części istniejącej stalowe 2x dwuteownik 140

UWAGA! W wieńcach i stropie zastosować pręty ze stali 34 GS ,strzemiona ze stali StOS oraz beton B20

3.8 KOMINY

-wentylacji grawitacyjnej projektowanego poddasza wykonane z rur „Spiro” podpięte pod zblokowany zestaw wywiewników alternatywa jako konstrukcja z płyty OSB 22mm obudowanej od zewnątrz łupkiem ozdobnym

3.9 DACH

-konstrukcja drewniana z krokiew 7x14 oparta na murłatach 12x12 i krokiew narożnych 14x14 podpartych słupkiem 12x12 osadzonym na podwalinie.
Całość spięta jętkami odeskowana pokryta jednostronnie papą asfaltową ołacona i przykryta blachą dachówkopodobną.

UWAGA ! Elementy drewniane winny być zabezpieczone środkami grzybobójczymi i ogniochronnymi dostępnymi na rynku.

3.10 TYNKI I OKŁADZINY WEWNĘTRZNE

- ściany części dobudowanej – tynk cem. – wap. kat.III
- sufit części dobudowanej - tynk cem. – wap. kat.III
- okładziny ścian z glazury w kabinach WC i przedsionkach na wysokość 2,0m ,w pomieszczeniu socjalnym ekran nad urządzeniami sanitarnymi.

3.11 TYNKI I OKŁADZINY ZEWNĘTRZNE

- ściany ocieplone styropianem gr. 12cm metodą tzw. „na mokro” z wyprawą z masy elewacyjnej mineralnej malowanej farbami silikonowymi w kolorze zbliżonym do części istniejącej strażnicy.

3.12 POSADZKI

- terakota –komunikacja , kabiny WC z przedsionkami , pomieszczenie socjalne i magazyn

3.13 STOLARKA

- okienna drewniana
- drzwiowa drewniana

3.14 IZOLACJE TERMICZNE

- ściany fundamentowe 5cm styropian FS 20
- ściany zewnętrzne 12cm styropian FS 15
- posadzka na gruncie 10cm styropian FS 20
- strop nad parterem 20cm wełna mineralna w układzie dwuwarstwowym

3.15 IZOLACJE PRZECIWWILGOCIOWE

- poziome 2x papa asfaltowa na lepiku na gorąco
- pionowe 2x masa asfaltowa wodna

3.16 MALOWANIE

- ściany i sufity malowane farbą emulsyjną ekologiczną do wewnątrz

3.17 ROBOTY BLACHARSKIE

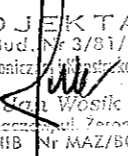
- rynny, rury spustowe z PCV ,obróbki blacharskie wykonać z blachy powlekanej gr. 0,55

3.18 INSTALACJE

- elektryczna
- wod. – kan.
- CO elektryczne

- wentylacji grawitacyjnej
- odgromowa

W związku z koniecznością zagwarantowania prawidłowego realizowania robót i zachowania warunków technicznych oraz bieżącej kontroli poszczególnych elementów prace winny być realizowane pod nadzorem kierownika z doświadczeniem zawodowym.


PROJEKTANT
Upr. Bud. Nr 3/81/Sk-cs
w Specj. Architektonicz. i Inżyniersko-Budowlanej
Jan Wosik
24-500 Sochaczew, ul. Zeromskiego 29G
Wpis do MHB Nr MAZ/BO/6558/01

Sochaczew, dnia 28.05.2010r.

ZNS.714-17/10

OPINIA SANITARNA

Na podstawie art.3 art.12 ust.1a ustawy z dnia 14.03.1985r. o Państwowej Inspekcji Sanitarnej (Dz. U. z 2006r., Nr 122 poz.851 z późniejszymi zmianami) – **Państwowy Powiatowy Inspektor Sanitarny w Sochaczewie** po zapoznaniu się z projektem rozbudowy budynku strażnicy OSP w Witkowicach, gm. Młodzieszyn, działki nr ewid. 751, 752, 753

przedłożonym przy piśmie z dnia: **27.05.2010. przez PPB „SZKIC”, 96-500 Sochaczew, ul. Bukowa 4**, którego inwestorem jest Ochotnicza Straż Pożarna w Witkowicach

uzgadnia

w/w projekt **pozytywnie** bez zastrzeżeń

UZASADNIENIE

Przedmiotowy projekt obejmuje rozbudowę budynku strażnicy OSP w Witkowicach, gm. Młodzieszyn, na działkach nr ewid. 751, 752, 753 o część sanitarno-socjalną z magazynkiem. Powierzchnia użytkowa przedmiotowej dobudowy wynosi 27,76m², wysokość pomieszczeń wynosi 2,75m. W obiekcie wygospodarowano dwie kabiny WC z przedsionkami o łącznej powierzchni 6,87m², pomieszczenie socjalne (14,86m²) oraz magazyn (3,02m²). W pomieszczeniu socjalnym usytuowano umywalkę do mycia rąk oraz zlew dwukomorowy. Obiekt wyposażono w instalację wodno-kanalizacyjną, elektryczną oświetleniową i gniazd wtykowych oraz wentylację grawitacyjną. Wentylacja w pomieszczeniach WC wspomagana mechanicznie.

Niniejsza opinia sanitarna ważna jest pod warunkiem dołączenia do niej kopii projektu, na którym znajduje się klauzula stwierdzająca uzgodnienie projektu przez Państwowego Powiatowego Inspektora Sanitarnego w Sochaczewie.

PAŃSTWOWY POWIATOWY
INSPEKTOR SANITARNY
w Sochaczewie
MS
Maria Olędzka

Otrzymują:

1. Przedsiębiorstwo Projektowo – Budowlane „Szkic”, 96-500 Sochaczew, ul. Bukowa 4
2. a/a

OPIS TECHNICZNY

do projektu rozbudowy budynku strażnicy OSP
położonego w miejscowości Witkowice Gm. Młodzieszyn

INWESTOR: OCHOTNICZA STRAŻ POŻARNA W WITKOWICACH
ADRES BUD: WITKOWICE GM. MŁODZIESZYN
DZ. NR EWID. 751 + 752 + 753

1.DANE OGÓLNE

W związku z projektowaną rozbudową dokonano oceny stanu technicznego istniejącego budynku strażnicy i stwierdza się że na etapie projektu nie ma żadnych przeciwwskazań które uniemożliwiałyby jej wykonanie.

Projektowana rozbudowa obejmuje dobudowę nowej części parterowej ,nie podpiwniczonej ze strychem gospodarczym.

2.ZESTAWIENIE POWIERZCHNI I KUBATUR

PRZED ROZBUDOWĄ

- powierzchnia zabudowy - 196,00m²
- powierzchnia użytkowa - 165,12m²
- kubatura - 950,00m³

PO ROZBUDOWIE

- powierzchnia zabudowy - 232,00m²
- powierzchnia użytkowa - 192,88m²
- kubatura - 1105,00m³

CZĘŚCI ROZBUDOWANEJ

- powierzchnia zabudowy - 36,00m²
- powierzchnia użytkowa - 27,76m²
- kubatura - 155,00m³

3.DANE KONSTRUKCYJNO-MATERIAŁOWE

Projektowana rozbudowa obejmuje dobudowę nowej części i wygospodarowanie w poziomie dobudowanego parteru 2 kabin WC z przedsionkami ,pomieszczenia socjalnego ,korytarza i magazynu.

3.1 ŁAWY FUNDAMENTOWE

-szerokości 55cm wykonane z betonu B20 posadowione na chudym betonie zbrojone stalą 34GS 4x o12 ,strzemiona o6 co 30cm

MAPA do celów projektowych

Arkusz mapy 262.413.09A

Skala 1:1000

Obręb WITKOWICE gm. MŁODZIESZYN

Mapa w granicach oznaczonych
kolorem zielonym

aktualna na dzień 27.05.2010

PROJEKT ZAGOSPODAROWANIA TERENU
INWESTOR: OCHOTNICZA STRAŻ POŻARNA
W WITKOWICACH
ADRES BUD: WITKOWICE GM. MŁODZIESZYN
DZ. NR 751 + 752 + 753

Nie wyklucza się istnienia w terenie
innych nie wykazanych na niniejszej
mapie urządzeń podziemnych, które
nie były zgłoszone do inwentaryzacji
lub o których brak jest informacji
w instytucjach branżowych.

USŁUGI GEODEZYJNE
Stanisław Robak
96-500 Sochaczew, ul. Piłsudskiego 12/1
tel. (0-46) 862 36 05
NIP 837-121-93-17, REGON 140107689

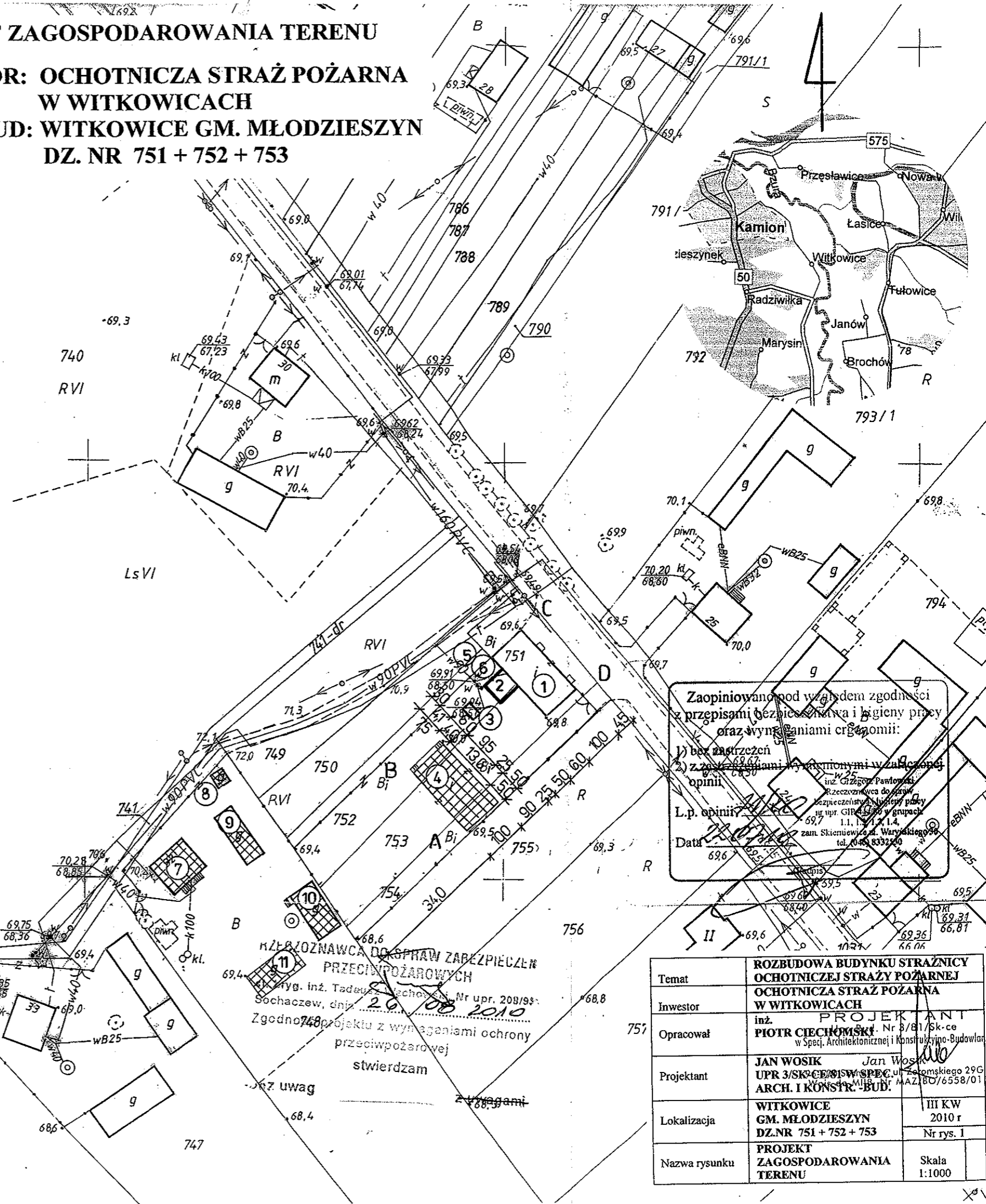
STANISŁAW ROBAK
geodeta i inżynier
Zaśw. GUG i K Nr 5378
96-503 Sochaczew, ul. Królewska 21
tel. 863-32-71

STAROSTWO POWIATOWE w SOCHACZEWIE
Powiatowy Ośrodek Dokumentacji Geodezyjnej i Kartograficznej
W obszarze oznaczonym zielonym dokonano
aktualizacji treści mapy zasadniczej
Dokumenty z pomiaru uzupełniono i przyjęto
do zasobu powiatowego w dniu 26.05.2010
i zaewidencjonowano pod nr 4.146.111.2010
Niniejsza mapa może służyć do celów projektowych.
Projektowane obiekty wymagają pozwolenia
na budowę podlegając w tym celu inwentaryzacji
powykonawczej przez jednostki uprawnione do
wykonywania prac geodezyjnych.
Sochaczew, dnia 27.05.2010

Z up. STAROSTY
Z-ca Kierownika Powiatowego Ośrodka
Dokumentacji Geodezyjnej i Kartograficznej
Irena Kaca

- LEGENDA:**
1. BUDYNEK STRAŻNICY OSP - CZ. ISTN. DO ROZBUDOWY
 2. BUDYNEK STRAŻNICY OSP - CZ. PROJEKTOWANA
 3. SZCZELNY ZBIORNIK NA ŚCIEKI - PROJEKTOWANY
 4. BUDYNEK GARAŻOWY - ISTNIEJĄCY
 5. PRZYŁĄCZE WODY - ISTNIEJĄCE
 6. HYDRANT P.POŻ. - ISTNIEJĄCY
 7. BUDYNEK MIESZKALNY - ISTNIEJĄCY
 8. BUDYNEK GOSPODARCZY - ISTNIEJĄCY
 9. BUDYNEK GOSPODARCZY - ISTNIEJĄCY
 10. BUDYNEK GOSPODARCZY - ISTNIEJĄCY
 11. BUDYNEK GOSPODARCZY - ISTNIEJĄCY

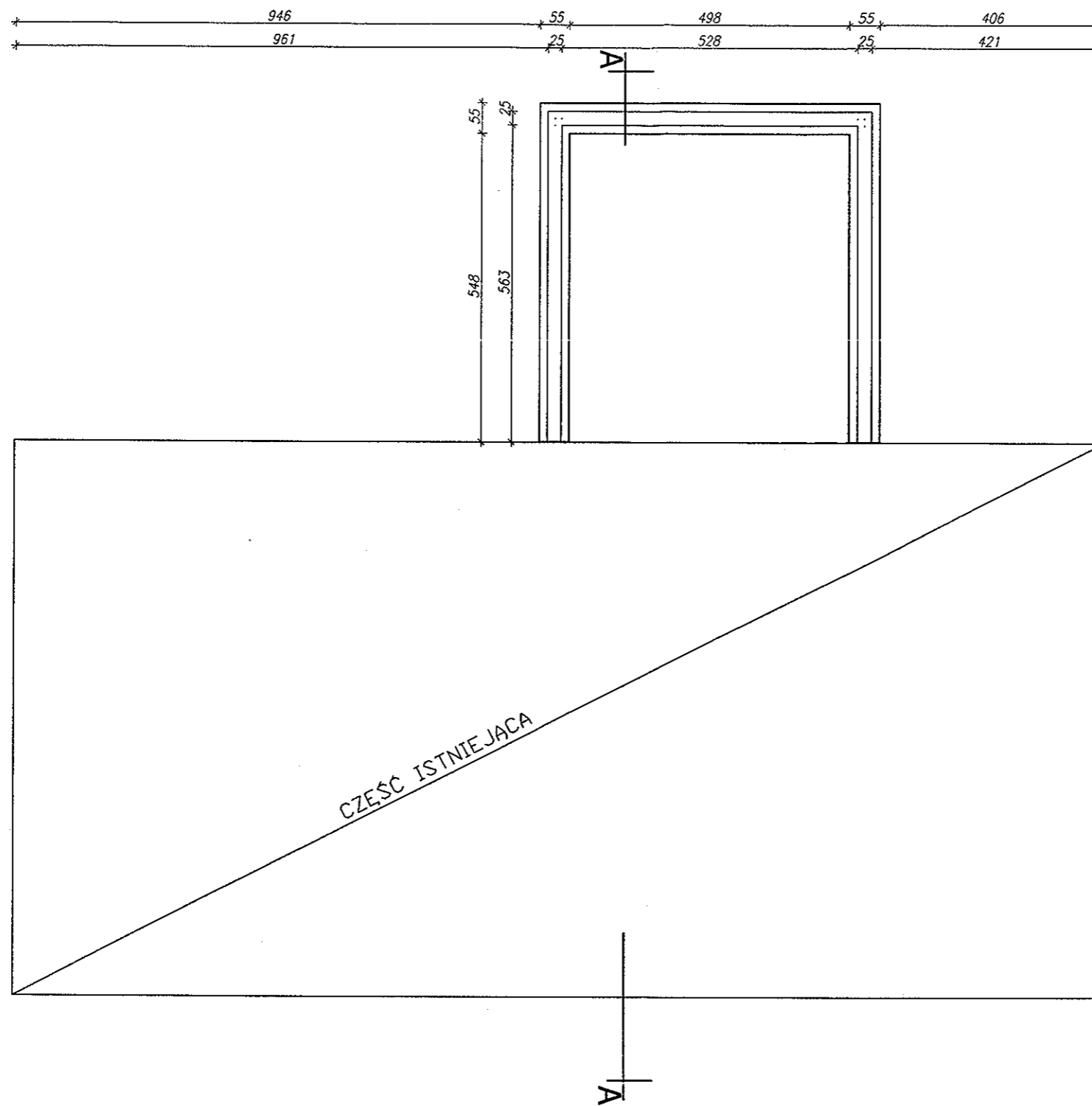
GRANICE OPRACOWANIA ABCD



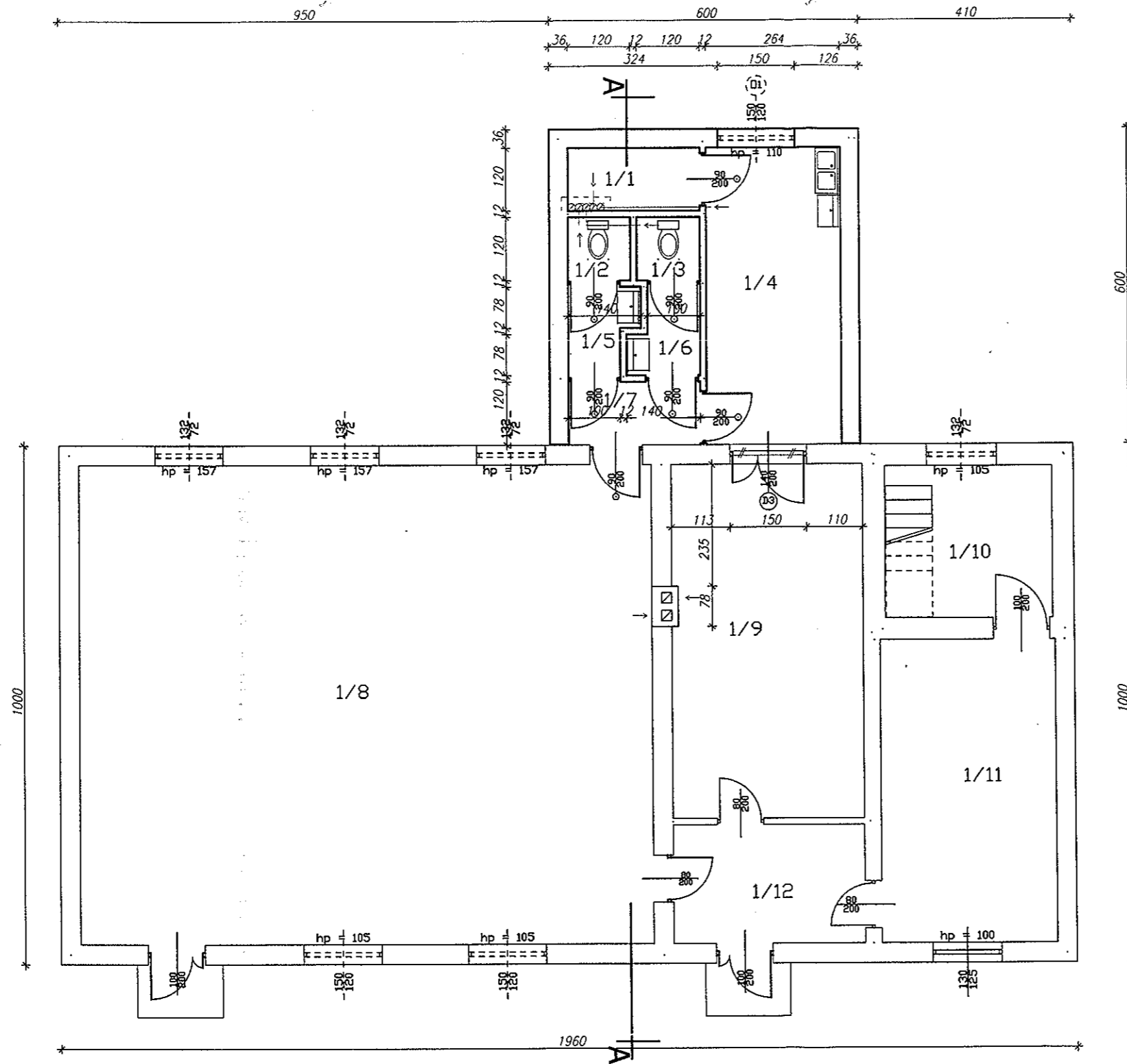
Zaopiniowano pod względem zgodności
z przepisami bezpieczeństwa i higieny pracy
oraz wymaganiami organów:
1) bez zastrzeżeń
2) z zastrzeżeniami wymienionymi w załączniku
opinii
L.p. opinii: 1.1, 1.2, 1.4
Data: 26.05.2010
inż. Grzegorz Pawłowski
Przeznaczona do spraw
bezpieczeństwa i higieny pracy
wg upr. GIP 4570 w grupach
1.1, 1.2, 1.4
zam. Skłennikowa, Waryńskiego 96
tel. 046 8332400

**KZĘDROZNAWCA DO SPRAW ZABEZPIECZENIA
PRZECIWOPOŻAROWYCH**
inż. Tadeusz Szechowski, Nr upr. 209/98
Sochaczew, dnia 26.05.2010
Zgodno z projektem z wymaganiami ochrony
przeciwpożarowej
stwierdzam

Temat	ROZBUDOWA BUDYNKU STRAŻNICY OCHOTNICZEJ STRAŻY POŻARNEJ W WITKOWICACH	
Inwestor	OCHOTNICZA STRAŻ POŻARNA W WITKOWICACH	
Opracował	inż. PIOTR CIECHOMSKI w Specj. Architektonicznej i Konstrukcyjno-Budowlanej	
Projektant	JAN WOSIK UPR 3/SK/CE/15W/SPEC/ur. Zakomskiego 29G ARCH. I KONSTR. - BUD.	
Lokalizacja	WITKOWICE GM. MŁODZIESZYN DZ. NR 751 + 752 + 753	III KW 2010 r Nr rys. 1
Nazwa rysunku	PROJEKT ZAGOSPODAROWANIA TERENU	Skala 1:1000



Temat:	ROZBUDOWA BUDYNKU STRAŻNICY OCHOTNICZEJ STRAŻY POŻARNEJ	
Inwestor:	OCHOTNICZA STRAŻ POŻARNA W WITKOWICACH	
Opracował:	inż. Piotr Ciechomski	PROJEKTANT Upr. Bud. Nr 3781754-Ce w Specj. Architektonicznej i Konstrukcyjno-Budowlanej
Projektant:	Jan Wosik upr. 3/Sk-ce/81 w spec. Arch. i konstr.-budowlanej	Jan Wosik 16-500 Sochaczew, ul. Żeromskiego 29G Kl. B Nr MAZ/BC/0598/01
Lokalizacja:	Witkowice gm. Młodzieszyn dz.nr ewid.751, 752, 753	11 kw 2010 nr rys.1
Nazwa rysunku:	RZUT FUNDAMENTU	skala 1:100



Zaprojektowano pod względem zgodności z przepisami bezpieczeństwa i higieny pracy oraz wymaganiami ergonomii:

1) bez zastrzeżeń
2) z zastrzeżeniami wymienionymi w załączonej opinii

inż. Grzegorz Pawłowski
Rzecznik ds. spraw bezpieczeństwa i higieny pracy
nr upr. GIP 444/00 w grupach: 1.1, 1.2, 1.3, 1.4.
zam. Skieniewice ul. Waryńskiego 30 tld. (046) 8332530

L.p. opinii: 21/10
Data: 22.09.10

(Podpis)

Wykaz pomieszczeń i parter

Nr	Nazwa pomieszczenia	Pow. użytkowa	Posadzka
1/1	Magazyn	3,02 m ²	Terakota
1/2	WC	1,44 m ²	Terakota
1/3	WC	1,44 m ²	Terakota
1/4	Pomieszczenie socjalne	14,86 m ²	Terakota
1/5	Przedśionek	1,99 m ²	Terakota
1/6	Przedśionek	2,00 m ²	Terakota
1/7	Komunikacja	3,01 m ²	Terakota
1/8	Sala zebrania strażaków	102,10 m ²	Terakota
1/9	Przebiernia strażaków	25,46 m ²	Terakota
1/10	Wleza	9,47 m ²	Terakota
1/11	Pom. na sprzęt strażaków	19,62 m ²	Terakota
1/12	Włotrolap	8,47 m ²	Terakota
Razem		192,88 m ²	

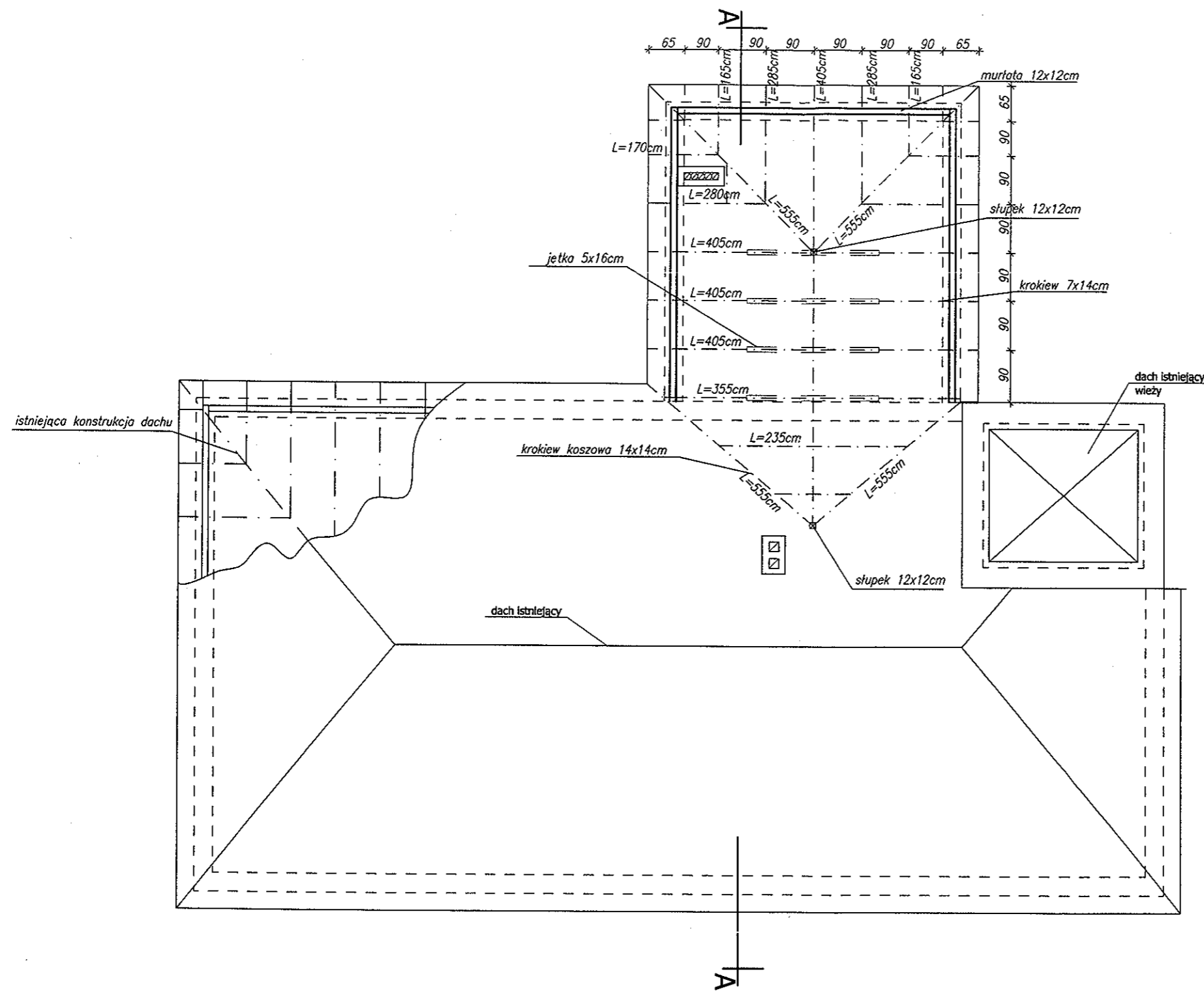
LEGENDA

- elementy istniejące
- - - - - elementy nowoprojektowane
- /// /// /// elementy do rozbiórki

RZECZOZNAWCA DO SPRAW ZABEZPIECZEŃ PRZECIWOŻAROWYCH
st. bryg. inż. Tadeusz Wachowski, Nr upr. 208/s3
Sochaczew, dnia 22.09.2010
Zgodność projektu z wymaganiami ochrony przeciwpożarowej
stwierdzam
Jez. uwag: _____ uwagami: _____

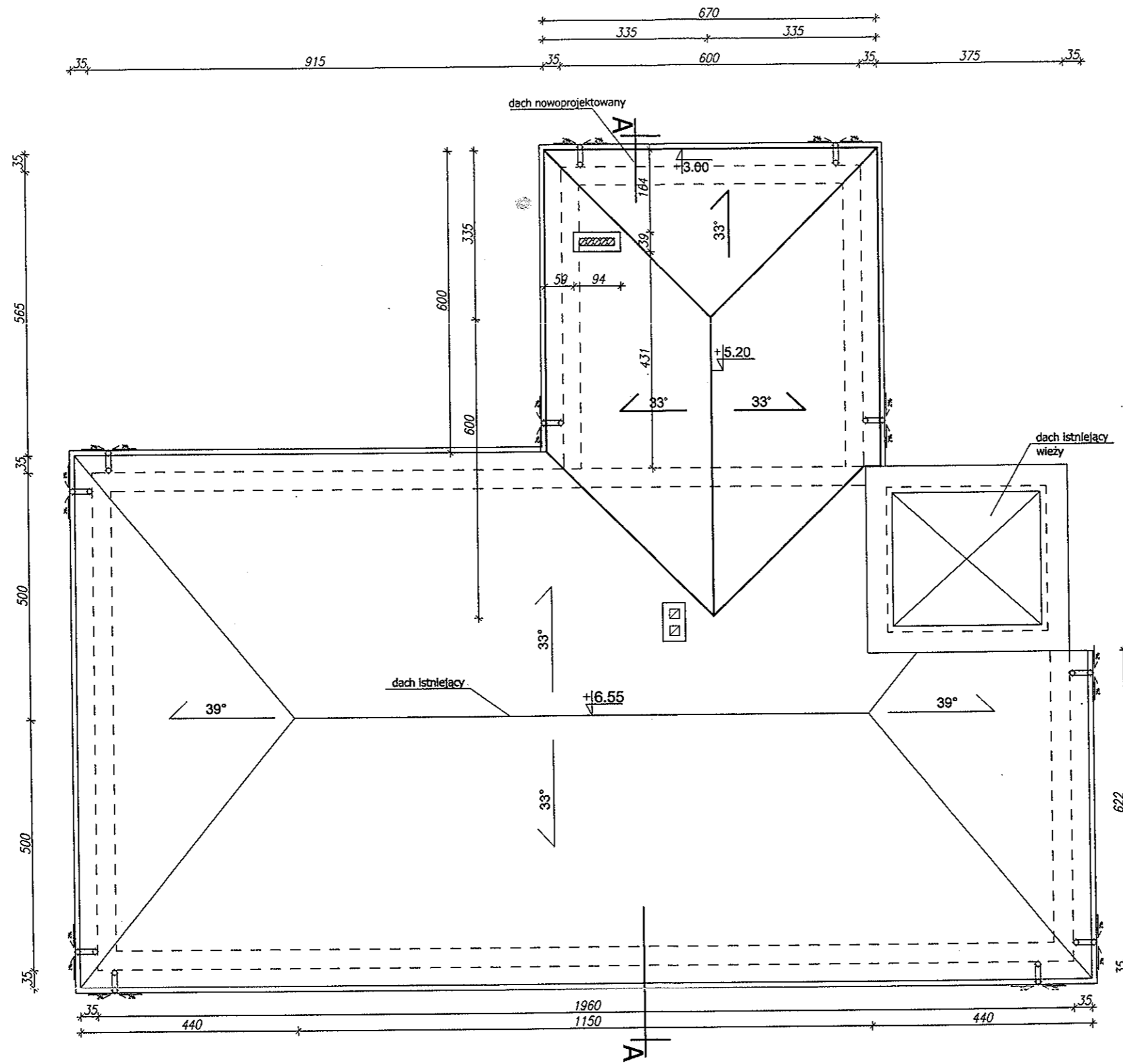
Zaprojektowano ...2Ns. 7114-17/10... bez zastrzeżeń
na podstawie Ustawy z dnia 14.03.1985
o Państwowej Inspekcji Sanitarnej
(Dz. U. 2006 r. Nr 122, poz. 851 z późn. zm.)
...Sochaczew... dnia 28.05.2010...
PAŃSTWOWY POWIATOWY INSPEKTOR SANITARNY
w Sochaczewie
401
Maria Olejka

Temat:	ROZBUDOWA BUDYNKU STRAŻNICY OCHOTNICZEJ STRAŻY POŻARNEJ	
Inwestor:	OCHOTNICZA STRAŻ POŻARNA W WITKOWICACH T Upr. Bud. Nr 3/81/Sk-co	
Opracował:	inż. Piotr Ciechowski	w Specj. Architektonicznej i Konstruktynjo-Budowlanej Jan Wosik
Projektant:	Jan Wosik upr.3/Sk-ce/816-500 Sochaczew, ul. Zaromskiego 29G Wpis do MIB Nr MAZ/BO/6558/01	w spec. Arch. i konstr.-budowlanej
Lokalizacja:	Witkowiec gm. Młodzieszyn dz.nr ewid.751, 752, 753	II kw 2010 nr rys.2
Nazwa rysunku:	RZUT PARTERU	skala 1:100



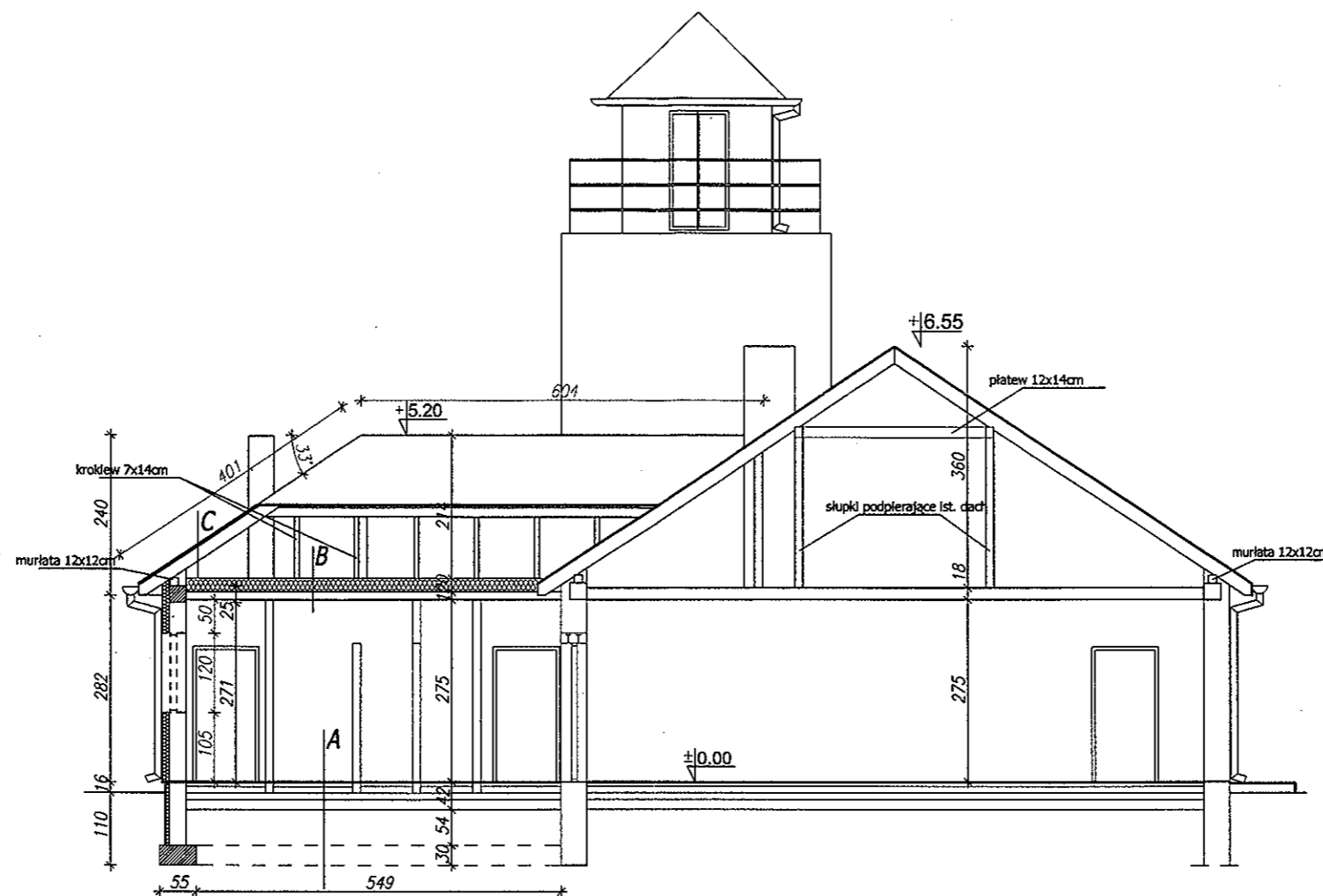
krokiew 7x14cm	64 mb
murlata 12x12cm	18 mb
słupek 12x12cm	2.2 mb
krokiew koszowa 14x14cm	21 mb
deska okapowa 2.5x15cm	18.7 mb

Temat:	ROZBUDOWA BUDYNKU STRAŻNICY OCHOTNICZEJ STRAŻY POŻARNEJ	
Inwestor:	OCHOTNICZA STRAŻ POŻARNA W WITKOWICACH T Upr. Bud. Nr 3/81/Sk/10	
Opracował:	inż. Piotr Ciechomski	w Specj. Architektonicznej i Konstruktorskiej Budowlanej
Projektant:	Jan Wosik upr.3/Sk-ce/81 w spec. Arch. i konstr.-budowlanej	Jan Wosik ul. Żeromskiego 29G Wpis do MIIB Nr MAZ/BC/01
Lokalizacja:	Witkowice gm. Młodzieszyn dz.nr ewid.751, 752, 753	II kw 2010 nr rys.3
Nazwa rysunku:	RZUT WIĘZBY DACHOWEJ	skala 1:100



projektowana powierzchnia dachu ~58m²

Temat:	ROZBUDOWA BUDYNKU STRAŻNICY OCHOTNICZEJ STRAŻY POŻARNEJ	
Inwestor:	OCHOTNICZA STRAŻ POŻARNA W WITKOWICACH Dpr. Bud. Nr 3/81/SK-Ce	
Opracował:	inż. Piotr Ciechomski	Jan Wosik
Projektant:	Jan Wosik upr.3/Sk-ce/81 w spec. Arch. i konstr.-budowlanej	96-500 Siedlce, ul. Żeromskiego 27G Wpis do MIB Nr MAZ/BC/4568/01
Lokalizacja:	Witkowice gm. Młodzieszyn dz.nr ewid.751, 752, 753	II kw 2010 nr rys.4
Nazwa rysunku:	RZUT DACHU	skala 1:100



A

terakota
wylewka betonowa 5cm
izolacja termiczna styropian EPS 100-10cm
izolacja 1x papa asfaltowa nalepiku na gorąco
podkład betonowy B-10 10cm
podsypka z piasku 15cm

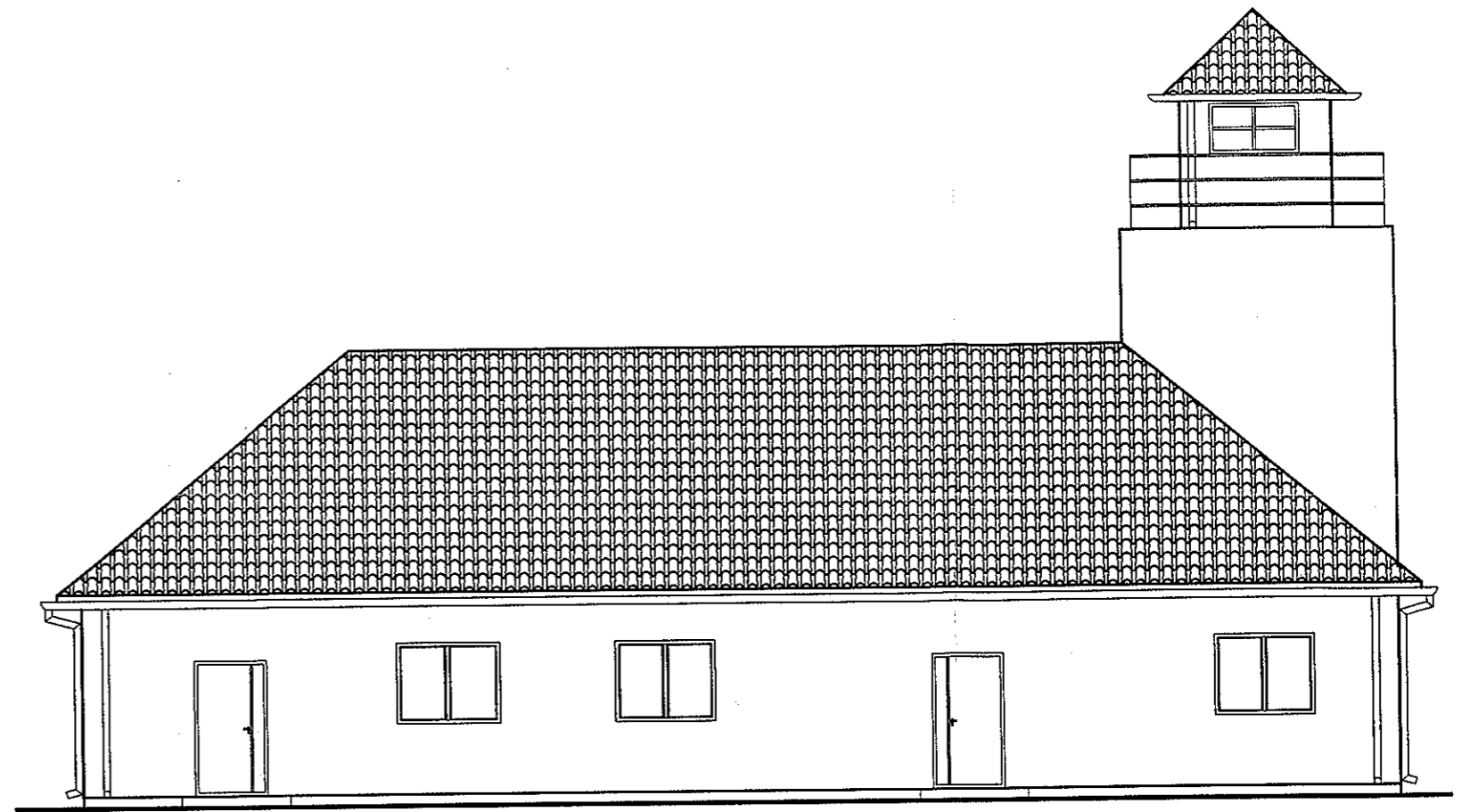
B

wełna mineralna miękka 20cm
izolacja z folii
strop żelbetowy wylewany 16cm
tynk cem-wap.

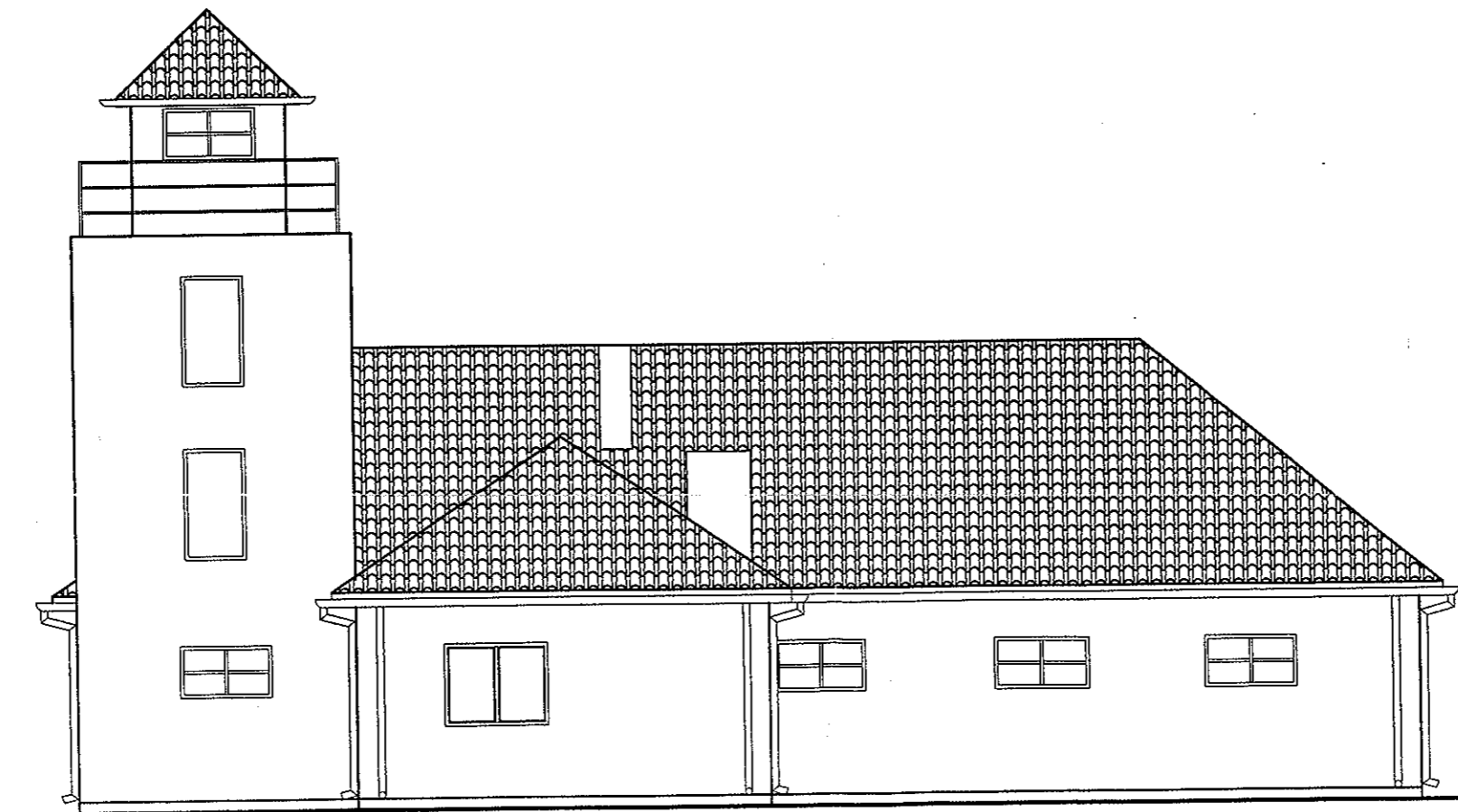
C

blacha dachówkopodobna
łata 4x5cm
kontrłata 5x2.5cm
1 x papa asfaltowa
deski
krokwie 7x14cm

Temat:	ROZBUDOWA BUDYNKU STRAŻNICY OCHOTNICZEJ STRAŻY POŻARNEJ	
Inwestor:	OCHOTNICZA STRAŻ POŻARNA W. WITKOWICACH	PROJEKTANT Jan Wosik
Opracował:	inż. Piotr Ciechomski	Jan Wosik 96-500 Sochaczew, ul. Żeromskiego 28G Wpis do MiTB Nr MAZ/BC/153/01
Projektant:	Jan Wosik upr.3/SK-ce/81 w spec. Arch. i konstr.-budowlanej	II kw 2010 nr rys.5
Lokalizacja:	Witkowie gm. Młodzieszyn dz.nr ewid.751, 752, 753	skala 1:100
Nazwa rysunku:	PRZEKRÓJ A-A	

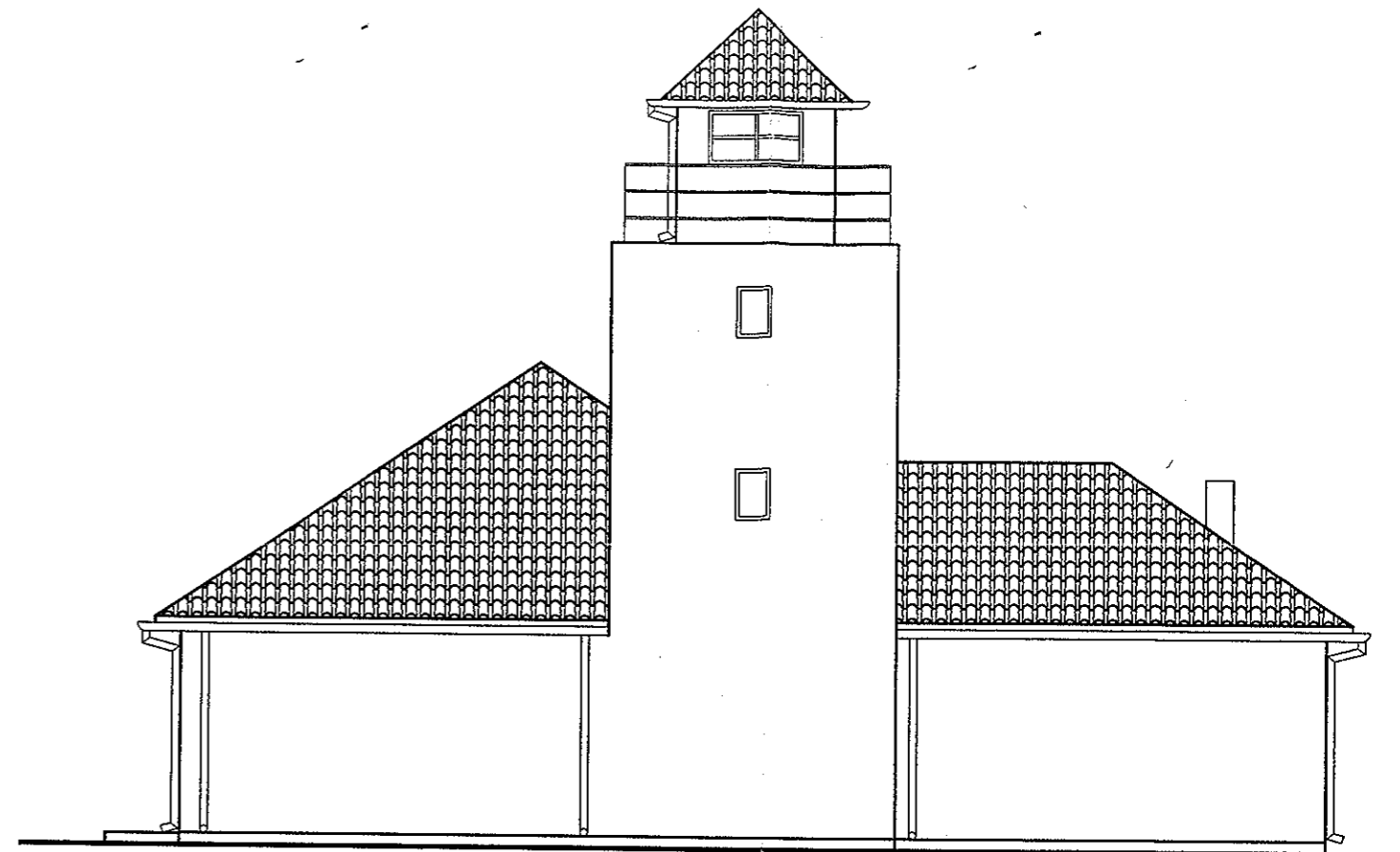


ELEWACJA PÓŁNOCNO-WSCHODNIA

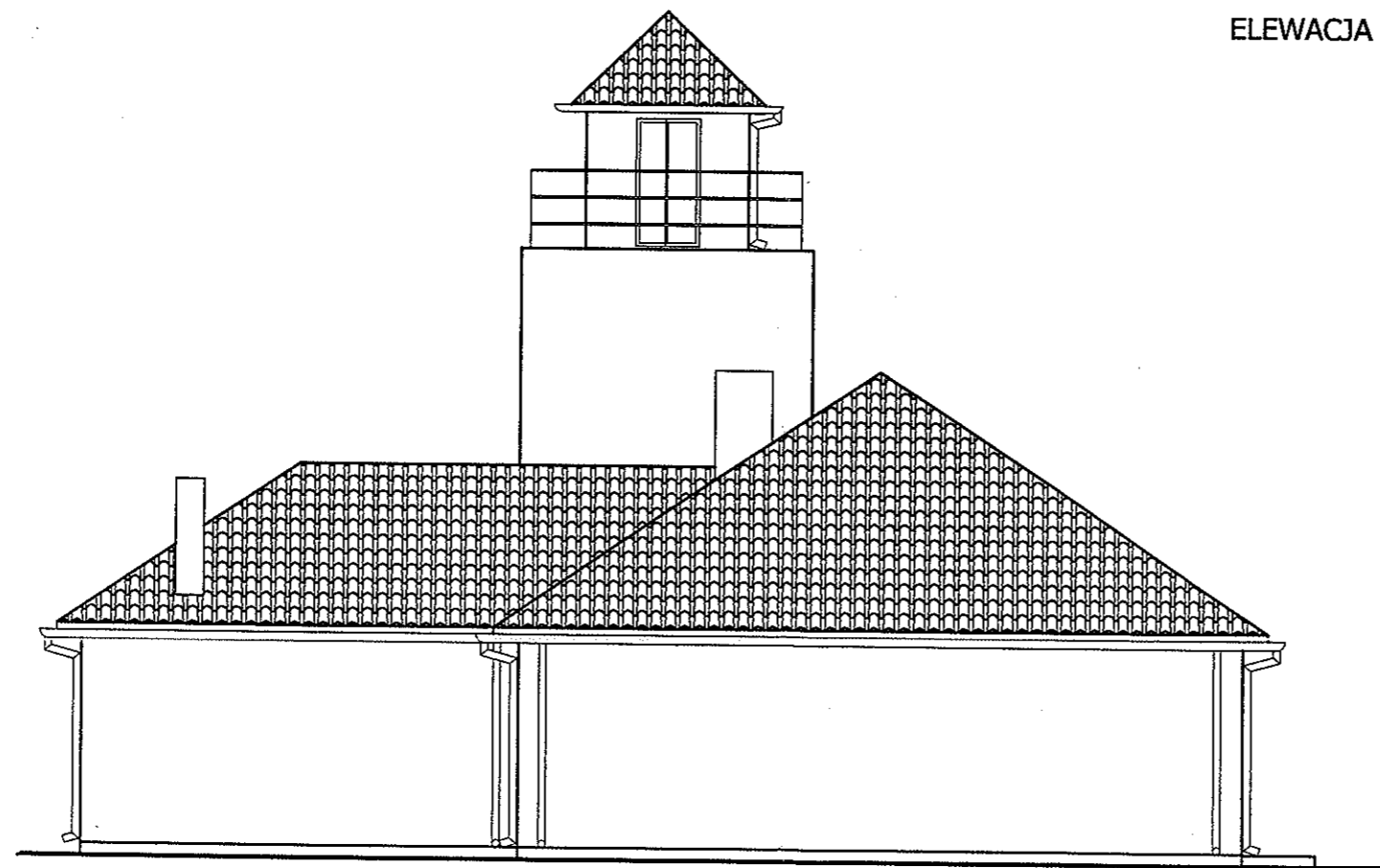


ELEWACJA POŁUDNIOWO-ZACHODNIA

Temat:	ROZBUDOWA BUDYNKU STRAŻNICY OCHOTNICZEJ STRAŻY POŻARNEJ	
Inwestor:	OCHOTNICZA STRAŻ POŻARNA W WITKOWICACH <small>Upr. Bud. Nr 2/81/01/ee</small>	
Opracował:	inż. Piotr Ciechomski	<small>w Specj. Architektonicznej i Konstrukcyjno-Budowlanej</small>
Projektant:	Jan Wosik upr.3/Sk-ce/81	<small>96-500 Sochaczew, ul. Żeromskiego 29G Wpis do MIB Nr MAZ 2010/01/58/01</small>
Lokalizacja:	Witkowice gm. Młodzieszyn dz.nr ewid.751, 752, 753	II kw 2010 nr rys.6
Nazwa rysunku:	ELEWACJA FRONTOWA I TYLNA	skala 1:100



ELEWACJA PÓŁNOCNO-ZACHODNIA



ELEWACJA POŁUDNIOWO-WSCHODNIA

Temat:	ROZBUDOWA BUDYNKU STRAŻNICY OCHOTNICZEJ STRAŻY POŻARNEJ	
Inwestor:	OCHOTNICZA STRAŻ POŻARNA W WITKOWICACH <small>Upr. Bud. Nr 3/01/SK/00</small>	
Opracował:	inż. Piotr Ciechomski	<small>w Specj. Architektonicznej i Konstrukcyjno-Budowlanej</small>
Projektant:	Jan Wosik upr.3/Sk-ce/81 w spec. Arch. i konstr.-budowlanej	<small>96-500 Sochaczew, ul. Żeromskiego 27/G Wpis do MIB Nr MAZ/BO/333/01</small>
Lokalizacja:	Witkowice gm. Młodzieszyn dz.nr ewid.751, 752, 753	II kw 2010 nr rys.7
Nazwa rysunku:	ELEWACJE BOCZNE	skala 1:100

OPIS TECHNICZNY
do zbiornika na nieczystości ciekłe

Powierzchnia zabudowy – 10,00 m²

I. KONSTRUKCJA :

1. Posadowienie zbiornika powyżej poziomu wód gruntowych.
2. Płytę denną wykonać jako żelbetową z betonu B 15 na podkładzie z chudego betonu.
Płytę zbroić podwójną siatką z prętów # 12mm o rozstawie 20 x 20cm ze stali 34GS.
3. Ściany boczne murować z bloczków betonowych B 15 na zaprawie cementowej m 10.
4. Na płycie dennej i na ścianach pionowych wykonać izolację z dwóch warstw papy asfaltowej, na lepiku asfaltowym.
5. Płytę stropową wykonać z podwójnej siatki krzyżowo-zbrojonej prętami # 12mm o rozstawie 10 x 10cm.
6. Studzienkę wylazową wykonać z betonowych kręgów średnicy 80cm przykrytą włazem żeliwnym. Na przejazdach zastosować płytę żeliwną typu ciężkiego.
7. Przewidywana ilość ścieków doprowadzanych do osadnika do 10m³.
8. Odpowietrzenie osadnika poprzez kanalizację dopływową, której odpowietrzenie zostanie wyprowadzone ponad dach budynku.
9. Obciążenie płyty stropowej przewidziano na przejazdach samochodami osobowymi.

Opróżnianie zbiornika dokonywać okresowo poprzez wylaz lub zamontowaną rurę z króćcem zamykanym korkiem nakręcanym. Odbioru ścieków dokonywać specjalistycznym sprzętem i wywozić do najbliższej oczyszczalni.

W przypadku dokonywania remontu, osadnik należy opróżnić, zwentylować i nie wchodzić do niego z otwartym płomieniem.

PROJEKTANT
Upn. Bud. Nr 3/81/Sk-co
w Specj. Architektonicznej i Konstrukcyjno-Budowlanej
Jan [signature]
96-500 Sochaczew, ul. Żeromskiego 29G
Wpis do MIB Nr MAZ/BO/6558/01

INFORMACJA
DOTYCZĄCA BEZPIECZEŃSTWA I OCHRONY ZDROWIA
zgodnie z

Rozporządzeniem Ministra Infrastruktury z dnia 23.06.2003r w sprawie
Informacji dotyczącej bezpieczeństwa i ochrony zdrowia oraz planu
bezpieczeństwa i ochrony zdrowia /Dz. U. nr 120, poz. 1126/

Nazwa obiektu budowlanego: Budynek strażnicy OSP - rozbudowa
Adres obiektu: Witkowice Gm. Młodzieszyn dz. Nr ewid. 751 + 752 + 753
Inwestor: Ochotnicza Straż Pożarna w Witkowicach

1. Zakres robót dla całego zamierzenia budowlanego oraz kolejność realizacji poszczególnych obiektów

Przedmiotem opracowania jest dobudowa nowej części socjalno - sanitarnej parterowej, nie podpiwniczonej ze strychem gospodarczym.

2. Wykaz istniejących obiektów budowlanych

Na działkach Nr 752 i 753 znajdują się inne budynki:

-budynek garażowy szt. 1

3. Wskazanie elementów zagospodarowania działki lub terenu które mogą stwarzać zagrożenie bezpieczeństwa i zdrowia ludzi

Nie występują takie elementy zagospodarowania działki, które mogą stwarzać zagrożenie bezpieczeństwa i zdrowia ludzi.

4. Wskazania dotyczące przewidywanych zagrożeń występujących podczas realizacji robót budowlanych

4.1 Prowadzenie prac na wysokości powyżej 5m.

4.2 Wykonywanie wykopów o ścianach pionowych bez rozparcia o głębokości powyżej 1,5m oraz wykopów o bezpiecznym nachyleniu ścian o głębokości ponad 3,0m

4.3 Wykonywanie prac z udziałem dźwigu.

Podczas realizacji robót budowlanych z uwagi na rozbudowę budynek należy wyłączyć z użytkowania na czas prowadzenia robót a teren musi być wygrodzony i należycie zabezpieczony w sposób nie stwarzający zagrożeń z zakresu bezpieczeństwa i ochrony zdrowia.

5. Wskazania dotyczące prowadzenia instruktażu pracowników przed przystąpieniem do realizacji robót szczególnie niebezpiecznych

Podczas realizacji rozbudowy budynku strażnicy OSP nie będą występowały roboty szczególnie niebezpieczne. Jednak wszyscy pracownicy powinni być zapoznani z przepisami zawartymi w Rozporządzeniu Ministra Infrastruktury z dnia 06.02.2003r w sprawie BHP przy wykonywaniu robót budowlanych Dz.U. nr 47 poz.401 rozdział 7,8,9,12,13,14,17

6. Wskazanie środków technicznych i organizacyjnych zapobiegających niebezpieczeństwom wynikającym z wykonywania robót budowlanych w strefach szczególnego zagrożenia zdrowia lub w ich sąsiedztwie

Nie dotyczy

7. Zgodnie z obowiązującymi przepisami Inwestor przed rozpoczęciem robót winien zgłosić rozpoczęcie budowy do PINB, ustanowić kierownika budowy do którego obowiązków należy sporządzenie planu BIOZ.

PROJEKTANT
Upr. Bud. Nr 8/91/Sk-ce
w Specj. Architektoniczno-Budowlanej
Jan Wostik
Jan Wostik
96-500 Sochaczew, ul. Zeromskiego 29G
Wpis do MIB Nr MAZ/BO/6553/01

OŚWIADCZENIE

Zgodnie z art. 20 ust. 4 ustawy Prawo budowlane (ustawa z dnia 16 kwietnia 2004 roku o zmianie ustawy Prawo budowlane – Dz. U. Nr 93, poz. 888), oświadczam, że projekt budowlany- branża elektryczna:

pt. **„Rozbudowa budynku Strażnicy Ochotniczej Straży Pożarnej”**

został sporządzony zgodnie z obowiązującymi przepisami oraz zasadami wiedzy technicznej.

ALEKSANDER OZYP
Upr. nr ew. 51-142/75
do kierowania, nadzorowania i projektowania
specjalność elektroenergetyka
96-500 Sochaczew, ul. Staszica 54 m.12
tel. 0-46 862 48 88, kom. 697 701 115

II kwartał 2010r.

I OPIS TECHNICZNY

1. Podstawa opracowania

Podstawę niniejszego opracowania stanowi:

- . zlecenie inwestora
- . podkład budowlany
- . obowiązujące normy i przepisy

2. Zakres opracowania

Dokumentacja swym zakresem obejmuje instalację oświetlenia podstawowego oraz instalację gniazd wtykowych.

3. Pomiar energii elektrycznej

Licznik do pomiaru energii elektrycznej zlokalizowany jest w istniejącej części budynku.

4. Tablica TE istniejąca

Tablicę TE należy rozbudować o trzy obwody.

Schemat ideowy rozbudowy tablicy TE pokazano na rys. Nr 2.

5. Instalacja oświetlenia

Instalację oświetlenia należy wykonać przewodem YDYp 1,5mm² - 750V o ilości żył jak na schemacie rys. Nr 2.

Łączniki instalacyjne należy montować na wysokości 1,4m. od podłogi.

Instalację wykonać p/t z osprzętem p/t.

Lokalizację wypustów pokazano na rys. Nr 1.

Obwody oświetleniowe zabezpieczono wyłącznikami nadmiarowymi typ S301-B10 – producent „LEGRANT”.

6. Instalacja gniazd wtykowych

Instalację gniazd wtykowych 230V należy wykonać przewodem YDYp 3x2,5mm² – 750V.

Wszystkie obwody gniazd wtykowych wykonać z żyłą ochronną PE.

Gniazda instalować na wysokości 1,2÷1,4m od podłogi. W pomieszczeniach zastosować osprzęt szczelny.

Obwody gniazd 230V zabezpieczono wyłącznikami nadmiarowymi typ S301-B16 poprzez istniejący wyłącznik różnicowoprądowy.

Producent wyłączników „LEGRANT”.

Rozmieszczenie gniazd pokazano na rys. Nr 1.

7. Zabezpieczenie przeciwporażeniowe

Jako zabezpieczenie przeciwporażeniowe zastosowane jest szybkie wyłączanie.

W tym celu w tablicy TE zamontowany jest wyłącznik różnicowoprądowy. Przewód ochronny PE należy uziemić. W tym celu należy go podłączyć do sieci wodociągowej lub wykonać uziom sztuczny o oporności nie przekraczającej 30 omów. W przewodzie neutralnym PE nie wolno instalować bezpieczników i łączników.

Do przewodu PE należy łączyć:

- . kołki ochronne gniazd wtykowych
- . obwody urządzeń grzej

Po wykonaniu instalacji należy wykonać pomiary.

Uwagi końcowe

Część opisowa i rysunkowa stanowią całość dokumentacji na wykonanie instalacji elektrycznych. Zwrócić uwagę na symetryczne obciążenie faz.

Ewentualne zmiany w czasie montażu nanieść na dokumentację, a dokumentację powykonawczą przekazać inwestorowi.

ALEKSANDER OZYP
Upr. nr ew. St-142/75
do kierowania, nadzorowania i projektowania
specjalność elektroenergetyka
96-500 Sochaczew, ul. Staszica 54 m.12
tel. 0-46 862 48 38 / kom. 697 701 115

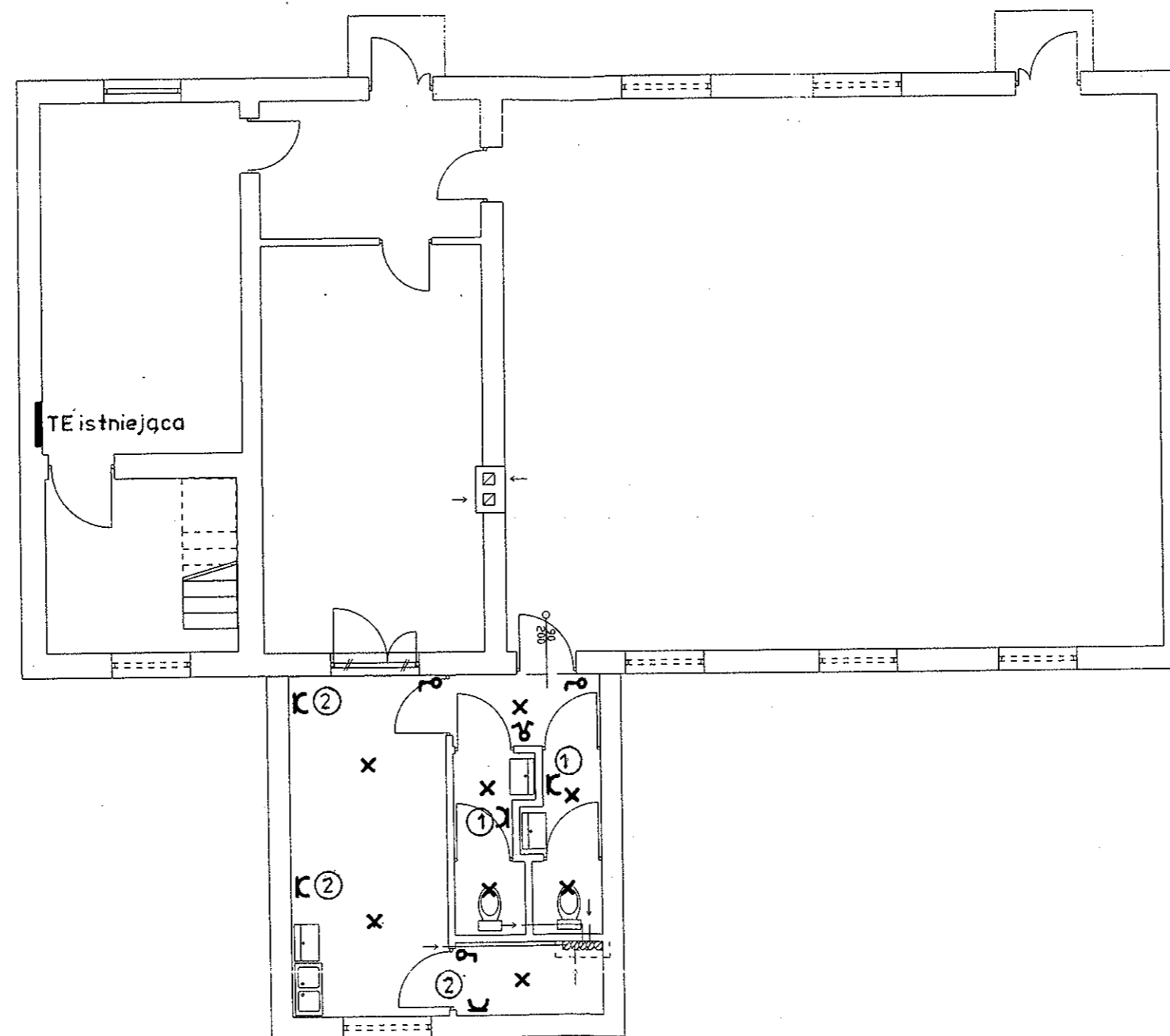
Oznaczenia i uwagi do rysunków

OZNACZENIA

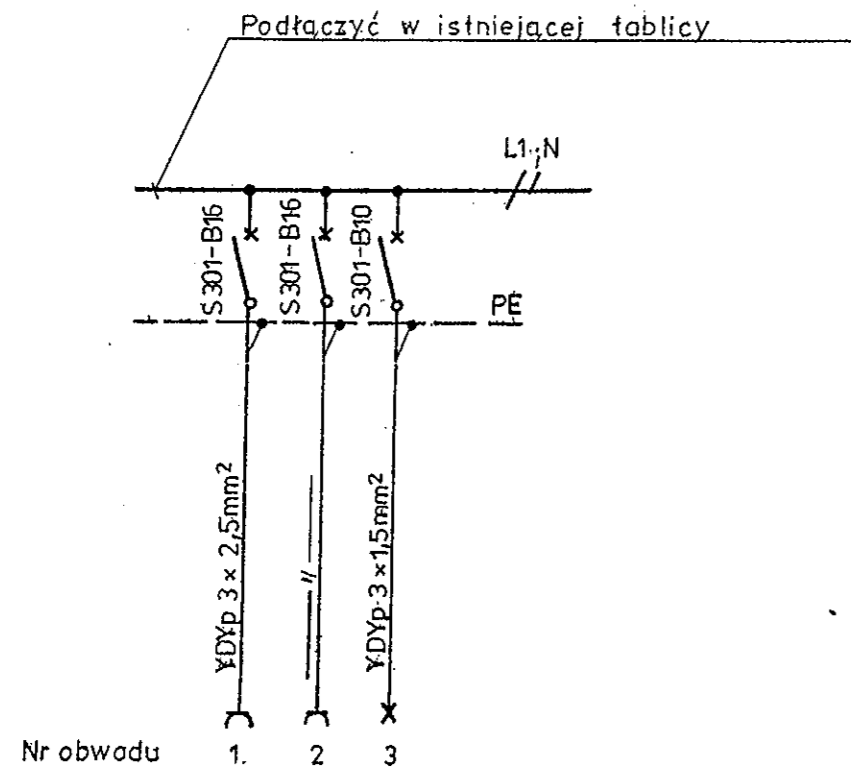
- x - Wypust oświetleniowy
- ↳ - Wyłącznik p/t
- ↳ - Przełącznik p/t
- ⌋ - Gniazdo 2P + Z p/t
- ② - Numer obwodu

UWAGA

1. Instalację oświetlenia wykonać przewodem YDYp 3 x 1,5mm² p/t.
2. Instalację gniazd wtykowych 230V wykonać przewodem YDYp 3 x 2,5mm² p/t.



Temat:	ROZBUDOWA BUDYNKU STRAŻNICY OCHOTNICZEJ STRAŻY POŻARNEJ	
Inwestor:	OCHOTNICZA STRAŻ POŻARNA W WITKOWICACH ALEKSANDER OZYP	
Opracował:	Upr. nr ew. St-142/75 do kierowania, nadzorowania i projektowania specjalność: elektroenergetyka	
Projektant:	Aleksander Ozyp St - 142/75	96-500 Sochaczew, ul. Staszica 54 m.12 tel. 0-44 862 48/38, kom. 697 701 115
Localizacja:	Witkowice gm. Młodzieszyn dz.nr ewid.751, 752, 753	II kw 2010 nr rys. 1
Nazwa rysunku:	Rozmieszczenie wypustów i gniazd	skala 1:100



Szybkie wyłączenie

Temat:	ROZBUDOWA BUDYNKU STRAŻNICY OCHOTNICZEJ STRAŻY POŻARNEJ	
Inwestor:	OCHOTNICZA STRAŻ POŻARNA W WITKOWICACH	
Opracował:	ALEKSANDER OZYP Upr. nr ew. St-142/75 do kierowania, nadzoru i projektowania	
Projektant:	Aleksander Ozyp St-142/75 specjalność elektroenergetyka 96-500 Sochaczew, ul. Staszica 54 m.12 tel. 0-44 862 41 00	
Lokalizacja:	Witkowice gm. Młodzieszyn dz.nr ewid.751, 752, 753	II kw 2010 nr rys.2
Nazwa rysunku:	Rozbudowa istniejącej tablicy. Schemat ideowy	skala

OŚWIADCZENIE PROJEKTANTA

Zgodnie z art. 20 ust. 4 ustawy Prawo budowlane (ustawa
Z dnia 16 kwietnia 2004 roku o zmianie ustawy Prawo
Budowlane Dz. U Nr 93 poz. 888)

oświadczam, że projekt:

**instalacji sanitarnych
rozbudowy budynku strażnicy OSP**

adres obiektu:

**Witkowice Gm. Młodzieszyn
działka Nr ewid. 751 + 752**

został sporządzony zgodnie z obowiązującymi przepisami
i normami oraz zasadami wiedzy technicznej.

PROJEKTANT

inż. *Hanna Szustecka*

upr. bud. w inst. sanit.

..... Nr 5750/14-ze.....

OPIS TECHNICZNY

do projektu instalacji sanitarnych rozbudowy budynku
strażnicy Ochotniczej Straży Pożarnej
położonego w miejscowości Witkowice Gm. Młodzieszyn

INWESTOR: OCHOTNICZA STRAŻ POŻARNA W WITKOWICE
ADRES: WITKOWICE GM. MŁODZIESZYN

1.ZAKRES OPRACOWANIA

Dokumentacja obejmuje wykonanie w części projektowanej parteru i instalacji wody zimnej ,cieplej i kanalizacji wewnętrznej - schemat oznaczony na rysunkach

2.INSTALACJA WODY ZIMNEJ

Istniejący budynek strażnicy zasilany jest w wodę przyłączem z PE z wodociągu gminnego o90 do hydrantu i dalej o40 do budynku.

Woda doprowadzona jest do punktów czerpalnych w poziomie parteru.

Projektuje się doprowadzenie wody zimnej do umywalek ,zlewozmywaka i dolnophuków w poziomie parteru z włączeniem w instalację istniejącą.

Zaprojektowano instalację wewnętrzną rozprowadzającą wodę do punktów czerpalnych z rur i kształtek polipropylenowych łączonych przez zgrzewanie elektrooporowe o wytrzymałości 1,0 Mpa i średnicy o20. Rozprowadzenie przewodów pod tynkiem w izolacji z THERMAFLEXU i w warstwie izolacyjnej posadzki zgodnie z rysunkami rzutu kondygnacji.

3.CIEPŁA WODA UŻYTKOWA

Ciepła woda użytkowa na potrzeby sanitariatów i pomieszczenia socjalnego przygotowywana będzie w jednopunktowych elektrycznych podgrzewaczach wody. Projektuje się elektryczne podgrzewacze jednopunktowe np. firmy Biawar dla każdej umywalki oraz zlewozmywaka.

Wszystkie instalacje wodne muszą być poddane próbie ciśnieniowej przed zakryciem ,przy czym ciśnienie próbne musi wynosić 1,5 krotną wartość ciśnienia roboczego.

3.INSTALACJA KANALIZACJI

Ścieki socjalno - bytowe z budynku odprowadzane będą do projektowanego szczelnego zbiornika na ścieki.

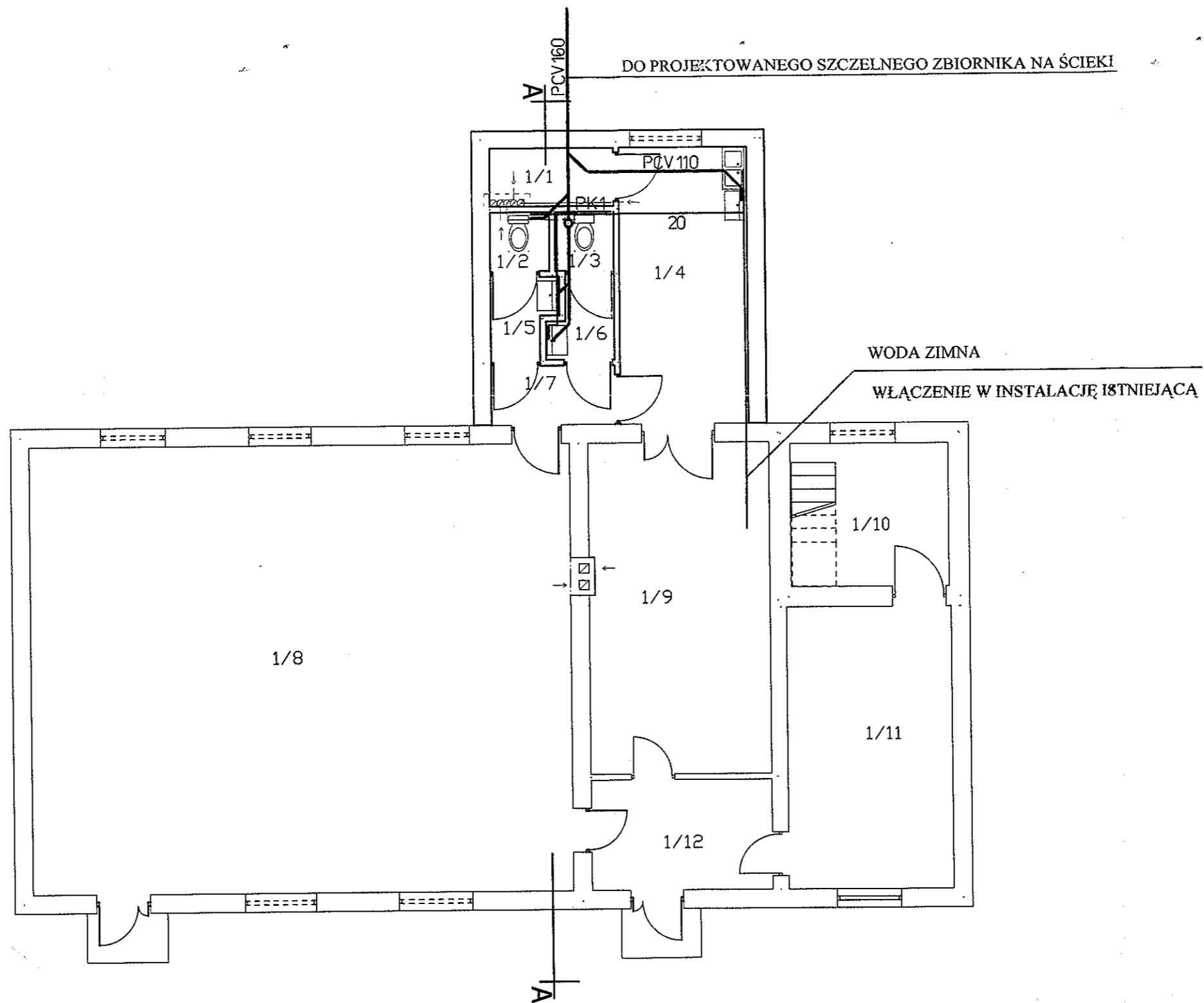
Odprowadzenie ścieków z projektowanej części parteru odbywać się będzie poprzez projektowany przykanalik o 160 z rur z tworzywa sztucznego przystosowanych do zewnętrznych instalacji kanalizacyjnych.

Piony, podejścia kanalizacyjne i kanalizację odpływową poprowadzić jak na schemacie o110 i o50 poziomy o160.

Instalację wykonać z rur PCV kielichowych uszczelnionych uszczelkami gumowymi. Pion kanalizacyjny wyposażać w rewizję oraz kominiek wentylacyjny. Podejścia kanalizacyjne poprowadzić ze spadkiem min. 2% w kierunku odpływu. Przejścia przewodów kanalizacyjnych przez przegrody budowlane wykonać w tulejach ochronnych z uszczelnieniem.

UWAGA! Wszystkie roboty nie ujęte w niniejszym opisie należy wykonać zgodnie ze sztuką budowlaną i obowiązującymi normami oraz pod nadzorem osoby z uprawnieniami i doświadczeniem zawodowym.

PROJEKTANT
inż. *Hanna Szustecka*
upr. bud. i zlik. inst. sanit.
Nr 57/90 Sk-ce



RZUT PARTERU 1:100
SCHEMAT INSTALACJI WOD. - KAN.

Wykaz pomieszczeń i parter

Nr	Nazwa pomieszczenia	Pow. użytkowa	Posadzka
1/1	Magazyn	3.02 m ²	Terakota
1/2	WC	1.44 m ²	Terakota
1/3	WC	1.44 m ²	Terakota
1/4	Pomieszczenie socjalne	14.86 m ²	Terakota
1/5	Przedśionek	1.99 m ²	Terakota
1/6	Przedśionek	2.00 m ²	Terakota
1/7	Komunikacja	3.01 m ²	Terakota
1/8	Sala zebrania strażaków	102.10 m ²	Terakota
1/9	Przebiegarnia strażaków	25.46 m ²	Terakota
1/10	Wieża	9.47 m ²	Terakota
1/11	Pom. na sprzęt strażaków	19.62 m ²	Terakota
1/12	Wiatrołap	8.47 m ²	Terakota
Razem		192.88 m ²	

TEMAT	ROZBUDOWA BUDYNKU OCHOTNICZEJ STRAŻY POŻARNEJ W WITKOWICACH	
INWESTOR	OCHOTNICZA STRAŻ POŻARNA WITKOWICE	
OPRACOWAŁ	inż. PIOTR CIECHOMSKI	
PROJEKTANT	inż. HANNA SZUSTECKA UPR 5790/SK-CE W SPEC. INSTALACJI SANIT. <i>inż. Hanna Szusteka</i> upr. bud. w zak. ds. sanit.	PROJEKTANT
LOKALIZACJA	WITKOWICE GM. MŁODZIESZYN DZ.NR 751 + 752	NR 57/94PKW/2010 r. TYPKW 2010 r. NR RYS. I
NAZWA RYSUNKU	RZUT PARTERU SCHEMAT INSTALACJI WOD.-KAN.	SKALA 1:100